

令和5年度  
(2023年度)

# 事業報告書

社会福祉法人 にちはら福祉会  
特別養護老人ホーム「星の里」  
短期入所事業「星の里」  
にちはらデイサービスセンター  
障がい福祉サービス事業

島根県鹿足郡津和野町日原50番地2

TEL 0856-74-0026

FAX 0856-74-0027

## 基本理念

### ☆常に笑顔を大切に

私たちは、利用者の尊厳を守り、常に快適に過ごせるサービスの提供と、生活の質の向上に努めます。

### ☆利用者に接する心を大切に

私たちは、人生の先輩として、敬愛の念を持ち、温かい言葉と謙虚な態度で介護の提供に努めます。

### ☆学ぶ姿勢を大切に

私たちは、利用者の方から常に学び、目配り、気配り、声かけが出来る姿勢を大切にし、自己研鑽に努める。

### ☆家庭と地域とのつながりを大切に

家庭と地域との連携を図り、信頼関係を深めるとともに、地域社会にささえられた施設づくりと、在宅福祉や地域福祉の充実に貢献する。

## 運営方針

- 1) 健康と機能回復に意欲的に取り組む環境づくりに努めます。
- 2) 個々のニーズに応じた質の高いケアをめざす。
- 3) 職員の研修充実と積極的な意見提案に努め、施設の活性化を図る。
- 4) 職員における人間関係を尊重し、明るく、いきいきとした職場づくりに努める。
- 5) コスト意識を持ち、経営の安定と安心安全な施設づくりを目指す。
- 6) 関係機関との連携と役職員一体となった活力ある健全な施設運営を務める。

## 介護の基本方針

- 1) 人の命を大切にし、利用者の尊厳を守る。
- 2) 利用者、家族、職員が情報を共有し、コミュニケーションを図り、信頼関係を深める。
- 3) 誠実で謙虚な態度と温かい言葉で接し、報告、連絡、相談（ほうれんそう）の徹底に努め、利用者の目線で質の高いサービスを提供する。
- 4) 研修に努め、自らの技術を高めるとともに、常に笑顔を忘れず和を持って明るい職場づくり努める。

## 令和5年度 事業報告

### 1. にちはら福祉会

#### 1) 法人の経営状況

にちはら福祉会は基本理念や運営方針に基づいた経営を行い、利用者の意思と人格の尊重に根ざした良質なサービスの提供に取り組んでまいりました。地域の福祉拠点として利用すべき方に利用していただき、感染予防対策については「持ちこまない」「広げない」を徹底し、職員一人ひとりが感染症に対しての意識を高めると共に職員が共通認識のもとで日々の行動に取り組みました。また定期的な抗原検査キットによる検査を行い幸いにも事業所内での感染はありませんでした。

各事業所の利用状況は以下に記すとおりです。特別養護老人ホーム星の里は、令和5年度延べ利用者数14,966人(利用率81.8%)。(介護予防)短期入所生活介護事業は、令和5年度は、延べ利用者数1,662人(利用率90.8%)。にちはらデイサービスセンターは、令和5年度は、延べ利用者数3,445人(利用率74.4%)となりました。特別養護老人ホーム星の里、にちはらデイサービスセンターについては、目標指数に達成しておりませんが前年度に比較しますと少しではありますが上向き傾向にあります。(介護予防)短期入所生活介護では堅調な利用率を確保しております。一方で、星の里入所待機者の申込者数が毎年減少しており今後の施設入所状況に大きく影響すると思われる。

津和野町の人口推計を見ても明らかなように、自助努力だけでは人材確保など、この先の運営がいつそう難しくなることが想定されます。そのような中、社会福祉法人の統合を前提とする介護資源の再編成について、町行政の仲介のもと三つの法人にて協議を進めてきたところです。これからの法人の姿についてはいまだ不透明な部分もあるものの、令和6年度において、私たちは、はじめて外国人技能実習生を受け入れることになっています。実習生をはじめとして職員の一人ひとりが優秀な介護人材になれるよう、更なる育成面の充実を図っていきたいと考えています。

これからも、にちはら福祉会では、利用者に対するサービスの資質向上を目指すとともに地域社会に貢献し、一人でも多くの人に利用してもらえるように、一人でも多くの人に笑顔が届けられるように、誠実な事業運営を進めてまいります。

#### 2) 事業実績

##### ① 各種会議の開催

- 理事会 5回
- 評議委員会 1回
- 監事監査 2回
- 内部経理監査 1回
- 入所検討会議 2回
- 役員協議会等 12回

② 各種委員会

- 給食委員会 12回
- 広報委員会 6回
- 保健福祉委員会 12回
- 主任者会議 12回
- 衛生委員会 12回
- 事故対策委員会 12回
- 感染症対策委員会 9回

- 各部署会議 12回

③ 広報誌の発行

- 星の里だより 1回

④ 健康診断

- 入所者健康診断 1回

- 職員健康診断 2回(うち1回は夜勤職員のみ)

- 予防接種 3回(コロナワクチン接種2回 インフルエンザ予防接種1回)

⑤ 消防訓練及び防火訓練

年2回(10月、3月)消防訓練を実施しました。

10月の消防訓練は、夜間想定にて実施しました。

3月の消防訓練は、日中想定にて実施しました。

通報訓練及び避難訓練、発電機・車両の取扱いを行い地区の方にも参加の呼びかけを行いました。

⑥ 事業別一覧表(研修及び各種委員会)

6項以降のように実施いたしました。

### 3)人材確保、人事考課制度について

① 人事考課制度については、年2回実施しました。

② 津和野町の人口推計をみても生産年齢人口の急減はよりいっそう顕著になることが想定されています。

津和野町内の介護事業所の統合と新たな社会福祉法人のあり方について協議するため、町行政主導のもと津和野町社会福祉協議会・つわの福祉会・にちはら福祉会の三法人にて介護事業所統合検討委員会を設置しました。さらには、今後のこの地域での介護資源のあり方について具体的な検討を進める機関として、当該委員会の下部組織として専門部会を設置・開催し、協議を重ねてきたところです。

③ 技能実習生について

7月に Web 面接を行いました。

1・2月 技能実習生受入ガイダンスを実施しました。

技能実習生を令和6年4月6日より受入れます。

④ 1月にストレスチェックを実施しました。

#### 4) 組織風土再構築プロジェクトについて

にちはら福祉会の基本理念、運営方針、介護の基本方針を現代風に解釈しなおすことによって、私たちの組織が進むべき方向を見つめ直し、それらの哲学から具体的な私たちの行動指針を導き出して、その行動指針が支援の実践につながるように、意識改革を行うことを目指して、プロジェクトを進めてまいりました。しかし、職員の人員不足や地域の感染症流行により、このプロジェクトの継続を断念しました。そこで養った知見を次年度以降に活かしていけるよう、努力してまいります。

#### 5) 労働安全衛生活動について

① 健康づくりとして、職員だけでなく地域住民の方にも声をかけ交流の場として太極拳を毎月第2金曜日に1時間程度共栄館をお借りして実施致しました。

1回平均8名の方が参加されました。

② ヘルスアップサポート事業を活用し、血管年齢測定器と血圧計を島根県協会けんぽより借り受け、健康づくりに対する意識づけを行いました。

③ 職員の転倒による労働災害事故が3件発生しました。

- ・駐車場にて慌てて行動(歩行)したため
- ・清掃後、マットが濡れていたため
- ・清掃中、廊下が濡れていたため

転倒事故が発生したことをリスク分析し、会議を通して職員に周知、転倒等の啓発ポスターを廊下等に掲示し、意識啓発しました。

#### 5) 研修計画について

① 研修については、ジョブモデルアカデミーによるWeb動画研修を実施しました。

テーマ	
介護支援専門員試験対策	ジョブモデルアカデミーWeb研修
介護福祉士試験対策	ジョブモデルアカデミーWeb研修
法定研修 事故対策	ジョブモデルアカデミーWeb研修
法定研修 虐待防止	ジョブモデルアカデミーWeb研修
法定研修 感染症・食中毒対策	ジョブモデルアカデミーWeb研修
法定研修 食品衛生管理	ジョブモデルアカデミーWeb研修
法定研修 身体拘束等	ジョブモデルアカデミーWeb研修
法定研修 褥瘡予防	ジョブモデルアカデミーWeb研修

## ② 役職員の研修について

5月:人権(倫理的判断・多様性)研修 (役職員合同研修)

8月:虐待防止(なぜ虐待が起きるのか)研修 (役職員合同研修)

9月:役割と責任意識研修 (役職員合同研修)

1,2月:技能実習生受入れガイダンス (全役職員)

## 3.特別養護老人ホーム「星の里」

### 1)事業の概要

利用者に対するサービスについて、個別援助計画に基づいたケアサービスの実施し、利用者及び家族の希望を取り入れた自立支援に重点を置いたケアプランを立案、実施への取り組み、サービスの資質の向上に向けた体制作り、終末期に対する苦痛緩和のための、看取りケア実施に向けた体制を進めてまいりました。

新型コロナウイルス対策については、「持ちこまない」「広げない」を徹底し、職員一人ひとりが感染症に対する意識を高めると共に全職員が共通認識のもとで日々の行動に取り組みなした。日常のケアにおいては、手洗いやうがいの励行、1ケア1手袋、手指消毒等の基本事項を徹底しながら、エアースタードアノブや手すりなど手に触れる部分の消毒と館内の換気こまめに行いました。また入所者のワクチン接種については、ほぼすべての入所者が接種を希望し、全ての希望者に対し5回目までの接種を行いました。

令和5年度の状況は、退所者19名、入所者24名でした。

入所待機者数については毎年減少しており現在は29名の方が待っております。しかし、要介護度3以上の方は約半数、その中で医療面を必要とされる方がほとんどであり定員を満たすことが難しくなっている状況にあります。

## 2) 事業実績

### ① 月別入所状況一覧

月	延人数	1日平均	日数	利用率	R5 目標指数		R4 年度実績	
					延人数	利用率	延人数	利用率
4	1,098	36.6	30	73.2	1,275	85.0	1,197	79.8
5	1,206	38.6	31	77.2	1,318	85.0	1,266	81.6
6	1,250	41.6	30	83.3	1,275	85.0	1,220	81.3
7	1,309	42.2	31	84.4	1,318	85.0	1,259	81.2
8	1,287	41.5	31	83.0	1,318	85.0	1,265	81.6
9	1,202	40.1	30	80.3	1,275	85.0	1,270	84.6
10	1,297	41.8	31	83.6	1,318	85.0	1,281	82.6
11	1,264	42.1	30	84.2	1,275	85.0	1,191	79.4
12	1,271	41.0	31	82.0	1,318	85.0	1,178	76.2
1	1,285	41.5	31	83.0	1,318	85.0	1,245	80.3
2	1,192	41.1	29	82.2	1,232	85.0	1,068	76.2
3	1,305	42.1	31	84.2	1,318	85.0	1,127	76.9
	14,966	40.9	366	81.8	15,558	85.0	14,567	80.0

### 3) 入所者状況

#### ① 男女別・年齢別

令和6年3月31日現在

区分	～74歳	75～79歳	80～84歳	85～89歳	90～94歳	95～99歳	100歳以上	合計
男性		1	1	1	0	0	1	4
女性		3	3	10	11	10	5	42
合計		4	4	11	11	10	5	46

平均年齢 93.3歳

#### ② 出身地別

市町村別	津和野町	益田市	吉賀町	合計
	39	7	0	46

#### ③ 要介護度別

要介護度	1	2	3	4	5	合計
人数	0	2	8	14	22	46

#### ④ 食事

区分	自立	見守り	一部介助	全介助	合計

人数	5	16	10	15	46
率(%)	10	35	21	34	100

⑤入浴(洗身方法)

区分	普通浴(歩)	シャワー浴	Bチェアー	特殊浴	合計
人数	0	0	30	16	46
率(%)	0	0	65	35	100

⑥ 排泄

区分	トイレ	ポータブル兼	オムツ	合計
人数	7	2	37	46
率(%)	15	1	84	100

⑦ 入退所動向

区分		H.31	R.2	R.3	R.4	R.5
年度末現在入所者		50	50	44	41	46
新規入所者		19 (348)	14 (362)	3 (365)	15 (380)	23 (303)
内訳	在宅から	3 (90)	2 (97)	4 (102)	4 (102)	11 (113)
	医療機関	5 (150)	3 (153)	4 (157)	4 (157)	1 (158)
	他施設	9 (103)	9 (112)	7 (121)	7 (121)	11 (132)
退所者人数		19 (298)	15 (314)	8 (321)	18 (339)	18 (339)
内訳	死亡	17 (265)	15 (280)	18 (306)	18 (306)	19 (325)
	契約解除	0 (28)	0 (28)	0 (28)	0 (28)	0 (28)
	施設変更	2 (6)	0 (6)	0 (6)	0 (6)	0 (6)

( )内の数字は、開設からの延人数

⑧ 入所者の介護

入所者の身体的状況やニーズに応じたサービスの提供に努め、入所者と家族の方のニーズを取り入れたケアプランを作成しています。入所者の意思を最大限に優先することを掲げ、諸会議(ケースカンファレンス、排泄・褥瘡委員会、給食委員会、事故対策・身体拘束委員会、感染予防対策委員会等)において多職種協働で入所者の現



状課題の検討を実施するとともに、ケースカンファレンスにおいては本人、家族の方に出席を促しケアプランの検討を行い、入所者にとって安らかな生活ができるように努めてまいりました。

食事については、入所者の生活に占める食事の重要性、健康維持、楽しみの一つである食事について、毎月1回の給食委員会や厨房会議を行い、利用者の嗜好・意見を集約し、更に個別において本人又は家族からの要望、個々の嗜好調査により、入所者の嗜好と意見に沿った献立作成に努めました。また誕生日には本人又は家族に相談し昼食の準備をさせていただき、利用者一人ひとりの状況に応じた食事の提供に努め、食生活にバラエティーをもたせるために、行事食や季節にあった食事等にも配慮し生活に変化をもたらすよう努めました。

排泄関係については、排泄・褥瘡委員会を中心により快適な排泄が行えるように検討を重ねております。自立に向けた取り組みとの一環として、トイレ誘導を促すように努めています。

入浴については、月・火・木・金・土・日曜日を入浴日として、一般浴と特殊浴を行っています。体調が安定せず入浴が困難な方には清拭を行い快適な生活を過ごせるよう努めました。また、入浴の際には身体の状況の観察や体調管理などにも注意して行っています。

機能訓練について、機能訓練指導員が中心となり多職種との連携を図りながら、できる限り本人の希望される生活が送れるように、心身の機能低下を予防し、充実感のある生活の実現に努めてまいりました。

訓練として、嚥下訓練、歩行・立位訓練、関節可動式訓練、軽作業等を日課に取り組み、メリハリのある生活が送れるように支援してまいりました。

## ⑨ 入所者の健康

利用者の健康管理は、日々の観察や健康チェックを行い、津和野共存病院の医師と連携を図り努めてまいりました。月4回の往診を行い、健康診断は島根県環境保健公社の移動検診車により実施致しました。

衛生管理の徹底に努め、6月と11月には新型コロナウイルスワクチン接種、11月にはインフルエンザワクチン接種を行い感染症予防対策に努めてまいりました。入所者が快適に生活ができるように努めてまいりました。

## ⑩ 入退院状況

	4月	5月	6月	7月	8月	9月	10月	11月	12月	1月	2月	3月	計
入院	124	110	58	96	67	143	126	45	65	85	118	78	1,115

(単位:人)

## ⑪ 入所者の食事

入所者の食事は、身体状況に応じた食事や栄養バランスのとれた食事の提供に努めてまいりました。毎月行う給食委員会・厨房会議、ケースカンファレンス(栄養ケア会議)により、入所者個々のニーズや食事形態に合わせた食事提供に努め、食事内容の充実を図るとともに、季節に応じた食材、より鮮度の高い食品を購入、調理し提供し

ています。

誕生日には本人又は家族に確認を行い希望されるメニュー作りに取り組み大変好評であります。毎月給食だよりを通じて家族の皆さんへ月の行事食や誕生日御前等を発信しています。

また、嚥下困難な方には提供形態を工夫し、食材の確保、厨房や食堂の衛生管理に努め食中毒感染予防対策に努めています。

## ⑫ (食事形態)

主食			副食	
種類		人数	種類	人数
普通食	常食	7	常食	6
	軟飯	14	きざみ	15
	おにぎり	1	極キザミ	9
パン		(1)	ペースト	12
全粥		11	流動食	4
ミキサー粥		9		4
流動食		4		
計		46		46

## ⑬ 家族との交流

面会については、Zoom・面会室・電話等での対応とさせていただきました。

関係者の皆様には大変ご迷惑をおかけいたしましたがお協力ありがとうございました。

今後も状況に応じて発信してまいりますので宜しくお願い致します。

## ⑭ 職員の体制

施設長	企画開発部長	事務員	生活相談員	介護支援専門員	看護職員	看護職員臨	看護職員P	介護職員	介護職員臨	介護職員P	訓練指導員	管理栄養士	調理員	調理員臨	夜間警備	清掃員	合計
-----	--------	-----	-------	---------	------	-------	-------	------	-------	-------	-------	-------	-----	------	------	-----	----

星 の 里	1	1	2	1	1	1	1	3	10	4	15	1	1	3	2	3	1	51
-------------	---	---	---	---	---	---	---	---	----	---	----	---	---	---	---	---	---	----

#### 4.(介護予防)短期入所生活介護事業所「星の里」

##### 1)事業の概要

介護予防利用者(要支援1、2)、介護給付利用者(要介護1～5)の事業を行います。利用者の意思及び人格を尊重し、常に利用者の立場になったサービス提供に努めてまいりました。

また在宅介護支援事業所、地域包括支援センター、家族の皆様等と密着に連絡を取り作成された計画に従ったサービス提供を実施し、心身の機能維持と生活力を高めるように努めてまいりました。

令和5年度の利用状況は、延べ人数1,662人、1日平均4.5人、昨年と比較し利用状況は若干増加致しました。

##### 2)月別利用状況一覧

	介護給付	予防給付	合計	利用率	R5 目標指数		R4 年度実績	
					延人数	利用率	延人数	利用率
4	124	8	132	82.6	120	80.0	144	96.0
5	137	8	145	93.5	124	80.0	154	99.3
6	133	0	133	88.0	120	80.0	142	94.6
7	126	0	126	81.3	124	80.0	149	96.6

8	140	2	142	94.1	124	80.0	141	90.9
9	140	6	146	97.3	120	80.0	140	93.3
10	145	5	150	96.7	124	80.0	137	88.4
11	146	3	149	99.3	120	80.0	120	80.0
12	139	7	146	94.2	124	80.0	117	75.5
1	128	3	131	84.1	124	80.0	138	89.0
2	110	10	120	81.1	116	80.0	115	82.1
3	139	3	142	92.0	124	80.0	133	86.0
計	1,607	55	1,662	90.8	1,464	80.0	1,630	85.5

## 5.地域密着型通所介護事業「にちはらデイサービスセンター」

### 1) 事業の概要

利用者が可能な限り在宅において、その有する能力に応じ自立した日常生活を営むことができ、在宅介護者の負担軽減に努めてまいりました。在宅支援事業所よりの計画に基づいて、通所介護計画にそって、個々のニーズに対応したサービスの提供、外気浴やおやつ作り、レクリエーション、行事への参加などのサービスを提供いたしました。

コロナ禍という事もあり計画通りに進めることが難しいところもありましたが営業を止めることもなく状況に応じて判断し行ってまいりました。これからも感染予防対策の徹底及び啓発を行ってまいります。今後も利用者の方や家族、在宅支援事業所等の方と情報を共有し進めてまいります。

令和5年度の利用状況については、1日平均13.3人(利用率74.4%)、目標指数には達成することができませんでしたが利用すべき利用者の方が利用でき、楽しみを感じられるようなにちはらデイサービスセンターを目指していきます。

### 2) 運営推進会議

日時	場所	議題
11月15日	共栄館 会議室	・運営状態を報告
4月24日	共栄館 会議室	・令和5年度事業報告 ・令和6年度事業計画

### 3) 月別利用状況一覧

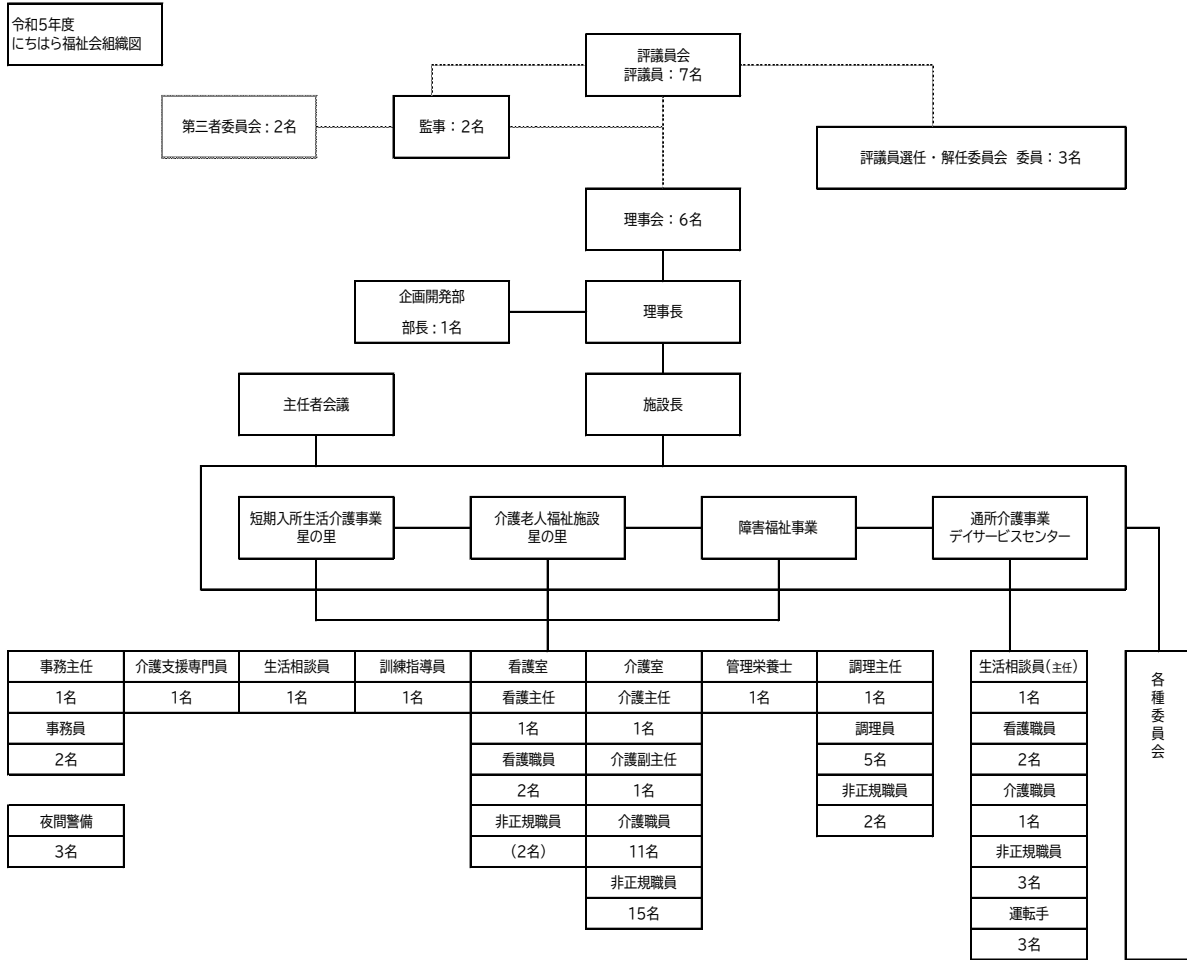
	介護給付	総合事業	合計	利用率	R5 目標指数		R4 年度実績	
					延人数	利用率	延人数	利用率
4(20)	189	72	261	72.5	262	73.0	205	54.2
5(23)	231	74	305	73.6	302	73.0	246	62.1

6 (22)	273	66	339	85.6	289	73.0	256	64.6
7 (21)	247	61	308	80.4	276	73.0	244	64.5
8 (23)	250	70	320	77.2	302	73.0	281	67.8
9 (21)	244	64	308	81.2	276	73.0	296	78.3
10 (22)	245	67	312	75.5	289	73.0	268	67.6
11 (22)	223	69	292	73.7	289	73.0	274	72.4
12 (21)	210	58	268	70.8	276	73.0	261	68.9
1 (20)	173	55	228	63.2	263	73.0	185	51.3
2 (21)	180	51	231	61.8	276	73.0	217	60.2
3 (21)	211	62	273	72.0	276	73.0	276	66.6
計	2,680	765	3,445	74.4	3,376	73.0	3,021	65.3

#### 4) 職員の体制

	所長	企画開発部長	事務員	生活相談員	看護職員	看護職員P	介護職員	介護職員P	訓練指導員	管理栄養士	調理員	調理員臨	運転手	合計
テイ	(1)	(1)	(2)	1	1	1	1	3	(1)	(1)	(3)	(2)	3	11

#### 5.組織図



## 6.法人等行事一覧表

月	法人本部	星の里	デイサービス
4	<ul style="list-style-type: none"> <li>・辞令交付</li> <li>・運営協議会</li> <li>・主任者会議</li> <li>・職員会議/研修</li> <li>・介護保険、社会保障制度勉強会</li> <li>・組織風土プロジェクト</li> </ul>	<ul style="list-style-type: none"> <li>・部署会議</li> <li>・移動散髪</li> <li>・入所者健康診断</li> <li>・コロナワクチン接種</li> <li>・感染症対策委員会</li> </ul>	<ul style="list-style-type: none"> <li>・レクリエーション</li> <li>・花見見物</li> <li>・部署会議</li> <li>・感染症対策委員会</li> </ul>
5	<ul style="list-style-type: none"> <li>・内部経理監査/監事監査</li> <li>・運営協議会</li> </ul>	<ul style="list-style-type: none"> <li>・部署会議</li> <li>・移動散髪</li> </ul>	<ul style="list-style-type: none"> <li>・レクリエーション</li> <li>・部署会議</li> </ul>

	<ul style="list-style-type: none"> <li>・主任者会議</li> <li>・評議員会</li> <li>・理事会</li> <li>・職員健康診断</li> <li>・組織風土プロジェクト</li> </ul>	<ul style="list-style-type: none"> <li>・職員健康診断</li> <li>・感染症対策委員会</li> </ul>	<ul style="list-style-type: none"> <li>・職員健康診断</li> <li>・感染症対策委員会</li> </ul>
6	<ul style="list-style-type: none"> <li>・運営協議会</li> <li>・評議員会</li> <li>・理事会</li> <li>・主任者会議</li> <li>・危機管理部会</li> <li>・職員面談</li> <li>・コロナワクチン接種</li> </ul>	<ul style="list-style-type: none"> <li>・部署会議</li> <li>・移動散髪</li> <li>・職員面談</li> <li>・職員健康診断</li> <li>・コロナワクチン接種</li> </ul>	<ul style="list-style-type: none"> <li>・レクリエーション</li> <li>・部署会議</li> <li>・職員面談</li> <li>・職員健康診断</li> <li>・コロナワクチン接種</li> </ul>
7	<ul style="list-style-type: none"> <li>・運営協議会</li> <li>・主任者会議</li> <li>・入所検討委員会</li> <li>・技能実習 Web 面接</li> </ul>	<ul style="list-style-type: none"> <li>・ソーメン流し</li> <li>・部署会議</li> <li>・移動散髪</li> <li>・感染症対策委員会</li> </ul>	<ul style="list-style-type: none"> <li>・レクリエーション</li> <li>・ソーメン流し</li> <li>・部署会議</li> <li>・感染症対策委員会</li> </ul>
8	<ul style="list-style-type: none"> <li>・運営協議会</li> <li>・主任者会議</li> </ul>	<ul style="list-style-type: none"> <li>・部署会議</li> <li>・移動散髪</li> </ul>	<ul style="list-style-type: none"> <li>・レクリエーション</li> <li>・部署会議</li> </ul>
9	<ul style="list-style-type: none"> <li>・運営協議会</li> <li>・主任者会議・職員会議/研修</li> <li>・理事会</li> </ul>	<ul style="list-style-type: none"> <li>・部署会議</li> <li>・移動散髪</li> <li>・感染症対策委員会</li> </ul>	<ul style="list-style-type: none"> <li>・レクリエーション</li> <li>・部署会議</li> <li>・感染症対策委員会</li> </ul>
10	<ul style="list-style-type: none"> <li>・運営協議会</li> <li>・職員健康診断特定</li> <li>・主任者会議</li> <li>・危機管理部会 委員会</li> </ul>	<ul style="list-style-type: none"> <li>・防火避難訓練</li> <li>・部署会議</li> <li>・移動散髪</li> <li>・感染症対策委員会</li> </ul>	<ul style="list-style-type: none"> <li>・レクリエーション</li> <li>・防火避難訓練</li> <li>・部署会議</li> <li>・感染症対策委員会</li> </ul>
11	<ul style="list-style-type: none"> <li>・運営協議会</li> <li>・インフルエンザ予防</li> <li>・主任者会議</li> <li>・コロナワクチン接種</li> </ul>	<ul style="list-style-type: none"> <li>・インフルエンザ予防接種</li> <li>・部署会議</li> <li>・移動散髪</li> <li>・コロナワクチン接種</li> <li>・感染症対策委員会</li> </ul>	<ul style="list-style-type: none"> <li>・インフルエンザ予防接種</li> <li>・レクリエーション</li> <li>・部署会議</li> <li>・コロナワクチン接種</li> <li>・感染症対策委員会</li> </ul>
12	<ul style="list-style-type: none"> <li>・運営協議会</li> <li>・職員採用試験</li> <li>・主任者会議</li> <li>・職員研修</li> <li>・危機管理委員会</li> </ul>	<ul style="list-style-type: none"> <li>・餅つき</li> <li>・部署会議</li> <li>・移動散髪</li> <li>・感染症対策委員会</li> </ul>	<ul style="list-style-type: none"> <li>・レクリエーション</li> <li>・部署会議</li> <li>・感染症対策委員会</li> </ul>
1	<ul style="list-style-type: none"> <li>・運営協議会</li> </ul>	<ul style="list-style-type: none"> <li>・新年互礼会</li> </ul>	<ul style="list-style-type: none"> <li>・レクリエーション</li> </ul>

	<ul style="list-style-type: none"> <li>・職員静養試験</li> <li>・理事会</li> <li>・入所検討委員会</li> <li>・職員研修</li> <li>・主任者会議</li> </ul>	<ul style="list-style-type: none"> <li>・どんと焼き</li> <li>・部署会議</li> <li>・移動散髪</li> <li>・感染症対策委員会</li> </ul>	<ul style="list-style-type: none"> <li>・どんと焼き</li> <li>・部署会議</li> <li>・感染症対策委員会</li> </ul>
2	<ul style="list-style-type: none"> <li>・運営協議会</li> <li>・職員採用試験</li> <li>・監事監査</li> <li>・主任者会議</li> </ul>	<ul style="list-style-type: none"> <li>・節分</li> <li>・部署会議</li> <li>・移動散髪</li> </ul>	<ul style="list-style-type: none"> <li>・レクリエーション</li> <li>・節分</li> <li>・部署会議</li> </ul>
3	<ul style="list-style-type: none"> <li>・運営協議会</li> <li>・理事会</li> <li>・主任者会議</li> <li>・職員会議/研修</li> <li>・危機管理部会 委員会</li> </ul>	<ul style="list-style-type: none"> <li>・ひなまつり</li> <li>・消防避難訓練</li> <li>・部署会議</li> <li>・移動散髪</li> <li>・感染症対策委員会</li> </ul>	<ul style="list-style-type: none"> <li>・レクリエーション</li> <li>・ひなまつり</li> <li>・消防避難訓練</li> <li>・部署会議</li> <li>・感染症対策委員会</li> </ul>

※障がい福祉サービス事業については令和5年度の利用はありませんでした。